



SAUNA

5月/95号

発行所 日本サウナ協会広報委員会
大阪06 (211) 0463(直)
〒542 大阪市南区道頓堀2-4-6 (三光ビル)

総会は6月28、29日

名鉄犬山ホテルで

日本サウナ協会

日本サウナ協会の企画委員会は三月九日(金)と四月十二日(木)の二回にわたって開かれ、特別会員制度について真剣に討議された。

四月十二日の企画委員会で、中野幸雄会長がとくに発言を求められ、「小規模店に対して十分に配慮し、長期的な運営の見地から明確な理念を掲げて、確固たる信念のもとに協会に参加することの意義を見いだしたい。このような認識があつてこそ、参加した会員の心のつながりができる

いちばん大きな要因になると確信する」と述べられた。特別会員制度は換言すれば心身ともに健康な「サウナ愛好者」を募集し、業界店の営業に反映させることである。サウナ業界はいま、諸経費の高騰、需要の伸び悩み、設備の老朽化、同業者との競争、人材営業力の不足など数々の問題に直面している。サウナ

日本サウナ協会の五十九年度総会は、六月二十八、二十九の両日、愛知県の「名鉄犬山ホテル」(名古屋空港または新幹線名古屋駅からバス)で開催されることになった。総会では拓殖大学の樋口兼次先生の「サウナ業の動向について」の記念講演が行われるほか、観光コース班と研修コース班に分かれて見学スケジュールが組まれている。総会のあと日本情緒豊かな「犬山の鶴飼い」を楽しみ、翌日、観光コース班は日本ライオン下り、リトルワールド、明治村見学を満喫し、研修コース班はサウナとスポーツがドッキングした「サンパルススポーツ」やディーゼル発電によって無料で給湯できる設備などを盛り沢山に見学することになっている。



中野会長も加わった企画委員会

日本サウナ協会発行「健康に奉仕する」サウナ業界唯一の専門紙!!

東北協会結成へ

29日に発会式

東北



懇談するサウナ大慶の西山社長と専務

東北サウナ協会結成準備のため、組織担当の副島雅行理事と浜田行徳事務局長が四月二十七、八、九の三日間、仙台市、盛岡市、北上市などを歴訪した。

発起人にサウナドック大慶の西山圭夏氏、松竹サウナの川村直巳氏、トーホーサウナの小野裕二氏(以上仙台市)、かわいサウナの川井昭吾氏(盛岡市)、ニュージャパンの小原寛氏(北上市)、サウナアップルの西原三郎氏(八戸市)、久慈サウナの鹿糠光男氏(久慈市)のご承諾とご賛同をいただき、五月二十九日(火)に仙台市で発起人会兼発会式を行う準備に入った。

東北各地のサウナ経営の未加盟店がご加入されることを熱望している。



阪奈和が一堂に会した役員会

もくじ

- 欧州保養施設・イギリス編.....2面
- 新しいオイルマツサージ.....3面
- 西ドイツ版・浮世風呂.....5面
- サウナ協会だより.....6、7面
- 6月のこよみ、暮らしの百科.....8面

18日に総会を開催

関西

関西サウナ協会理事会は四月二十四日(火)午後二時から、ニュージャパン観光の「割烹日本」宗右衛門町店四階、特別で役員十三人が出席してひらかれ、関西協会の総会を開催することを決めた。

はじめに中野幸雄会長がオーナー会議の報告を行い、特別会員制に関して所感の一端を述べられた。

議事に入り、橋田会計理事が関西協会および同サウナ祭の五十八年度決算報告をして

承認された。つづいて五十九年度収支予算案について説明、浜田事務局長が補足説明をし、辻野副会長、森川理事ほかの役員が見解と意見を述べた。事業計画案としては、(1)五十九年度総会、(2)広告宣伝活動、(3)サウナ祭、テレビ・新聞広告、(4)機関紙「SAUN」の活用、(5)組織拡大活動、(6)関西サウナ協会の強化、(7)新会員の勧誘、(8)六月例会、(9)特別会員制の実施、(10)トレーナー講習会、(11)研修会、(12)懇親会、(13)協同購入の研究、(14)その他が提案された。

基本理念

サウナは人々の健康に奉仕し、明日への活力を養い、明るく健全な社会活動に貢献する。

期待感を充実させる、琥珀色の香りバルカン

共感、男の香り

人生に共感を持つように、香りにも共感の世界がある。男らしさを一層引きだてる洗練された爽やかな香りが、お客様に深い満足感を与え充実したひとときを演出します。



バルカン7品セット



ナインオ'clock 7品セット

心にゆとりを創る、ライトな香りナインオ'clock

For Beautiful Human Life



欧州保養施設視察報告

《イギリス編》

(III)

ニユージャパン観光株
レジャー・フード部

中野 佳則

フォレストメア

◆グレイシヨットの村からそ
う遠くはないリップフックと
いう街のはずれに、美しく小
さな湖を囲む森がある。そこ
にもうひとつの保養施設フォ
レストメアがある。メインハ
ウスはかなり古いものである
が、同時にかなり小さい。そ
の施設のほとんどが建て増し
された新しいものである。そ
れだけに、グレイシヨットホ
ールに比べると、その風格、
気品というものでやや劣る印
象であった。

◆ここは私たちが見た施設の
中で、最も医療的かつ経営
的に最も不振な例として紹
介しておこう。この施設もグ
レイシヨットホールやフォレ
ストメアと同じロンドンの南
西約九〇キロメートルのサレ
イ地区の森の中にある。前記
の二施設からは少し離れてい
て、車で約三十分かかる。イ
ギリスのこのような保養施設
はどこも同じであるが、ここ
もやはり建物は長い歴史を感
じさせる重厚なもので、赤い
レンガ積みのエントランスが
印象的である。

◆単に保養施設といってもそ
の営業戦略は様々なパターン
が考えられる。医療、治療、
その効果を強く訴えるものも
あれば、ただ単に雰囲気とサ
ービスだけで押し通す方法も
ある。経営する側がそのどち
らかを選択し意思決定をして
も、客層が違えば事実進む方
向も変わってしまう。フォレ
ストメアにはグレイシヨット
ホールにあった優雅さが、ず
いぶん欠けている。少なくと
も私は、グレイシヨットの支
配人の極めて明快な経営方針
やキメの細かいサービス精神
と同じものをここから見いだ
すことはできなかった。

エントンホール



エントンホールの外観

◆ここは私たちが見た施設の
中で、最も医療的かつ経営
的に最も不振な例として紹
介しておこう。この施設もグ
レイシヨットホールやフォレ
ストメアと同じロンドンの南
西約九〇キロメートルのサレ
イ地区の森の中にある。前記
の二施設からは少し離れてい
て、車で約三十分かかる。イ
ギリスのこのような保養施設
はどこも同じであるが、ここ
もやはり建物は長い歴史を感
じさせる重厚なもので、赤い
レンガ積みのエントランスが
印象的である。

◆ここは私たちが見た施設の
中で、最も医療的かつ経営
的に最も不振な例として紹
介しておこう。この施設もグ
レイシヨットホールやフォレ
ストメアと同じロンドンの南
西約九〇キロメートルのサレ
イ地区の森の中にある。前記
の二施設からは少し離れてい
て、車で約三十分かかる。イ
ギリスのこのような保養施設
はどこも同じであるが、ここ
もやはり建物は長い歴史を感
じさせる重厚なもので、赤い
レンガ積みのエントランスが
印象的である。

◆ここは私たちが見た施設の
中で、最も医療的かつ経営
的に最も不振な例として紹
介しておこう。この施設もグ
レイシヨットホールやフォレ
ストメアと同じロンドンの南
西約九〇キロメートルのサレ
イ地区の森の中にある。前記
の二施設からは少し離れてい
て、車で約三十分かかる。イ
ギリスのこのような保養施設
はどこも同じであるが、ここ
もやはり建物は長い歴史を感
じさせる重厚なもので、赤い
レンガ積みのエントランスが
印象的である。

◆ここは私たちが見た施設の
中で、最も医療的かつ経営
的に最も不振な例として紹
介しておこう。この施設もグ
レイシヨットホールやフォレ
ストメアと同じロンドンの南
西約九〇キロメートルのサレ
イ地区の森の中にある。前記
の二施設からは少し離れてい
て、車で約三十分かかる。イ
ギリスのこのような保養施設
はどこも同じであるが、ここ
もやはり建物は長い歴史を感
じさせる重厚なもので、赤い
レンガ積みのエントランスが
印象的である。



フォレストメアの室内プールサイド

◆ここは私たちが見た施設の
中で、最も医療的かつ経営
的に最も不振な例として紹
介しておこう。この施設もグ
レイシヨットホールやフォレ
ストメアと同じロンドンの南
西約九〇キロメートルのサレ
イ地区の森の中にある。前記
の二施設からは少し離れてい
て、車で約三十分かかる。イ
ギリスのこのような保養施設
はどこも同じであるが、ここ
もやはり建物は長い歴史を感
じさせる重厚なもので、赤い
レンガ積みのエントランスが
印象的である。

◆ここは私たちが見た施設の
中で、最も医療的かつ経営
的に最も不振な例として紹
介しておこう。この施設もグ
レイシヨットホールやフォレ
ストメアと同じロンドンの南
西約九〇キロメートルのサレ
イ地区の森の中にある。前記
の二施設からは少し離れてい
て、車で約三十分かかる。イ
ギリスのこのような保養施設
はどこも同じであるが、ここ
もやはり建物は長い歴史を感
じさせる重厚なもので、赤い
レンガ積みのエントランスが
印象的である。

◆ここは私たちが見た施設の
中で、最も医療的かつ経営
的に最も不振な例として紹
介しておこう。この施設もグ
レイシヨットホールやフォレ
ストメアと同じロンドンの南
西約九〇キロメートルのサレ
イ地区の森の中にある。前記
の二施設からは少し離れてい
て、車で約三十分かかる。イ
ギリスのこのような保養施設
はどこも同じであるが、ここ
もやはり建物は長い歴史を感
じさせる重厚なもので、赤い
レンガ積みのエントランスが
印象的である。

今、有望な注目の新事業

信頼できる安全性

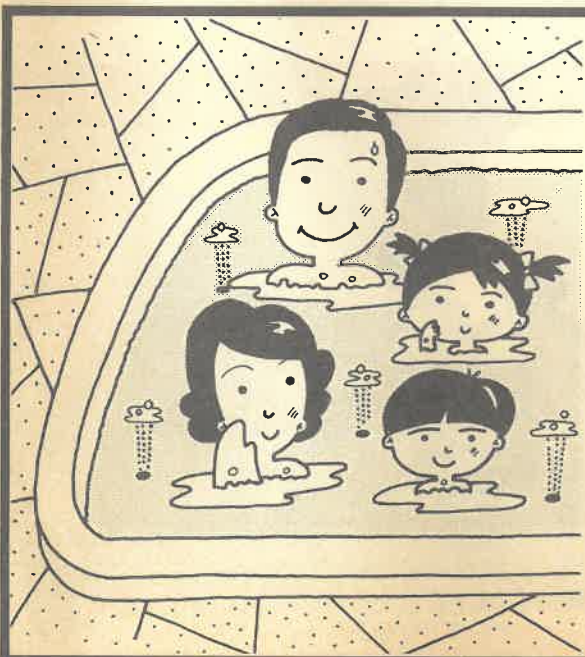
高度の性能

コスモのラドン発生装置

●日本ドクターズクラブ(J.D.C.)認定 ●日本ラドン温泉経営者協議会指定
実績日本一のラドンメーカー (株)コスモ メディカル システムズ



本社：〒532 大阪市淀川区宮原4-4-64 新大阪千代田ビル ☎(06)396-0601(代表)
東京営業所：〒153 東京都目黒区目黒1-3-16 プレジデント目黒902 ☎(03)494-0661



西洋と東洋の接点に立つて 新しいオイル マッサージ

今井 義晴

(9)

湿熱を利用した 温熱療法のいろいろ

あん法(湿布)

この方法は一般家庭でもよく利用されるもので電法と呼ばれ、「電」とは、「覆う」という意味です。

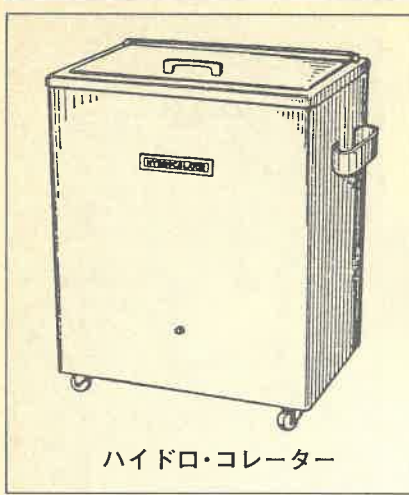
①冷電法(cold compress)

ガーゼまたはフェイスタオルを冷水(10~20度)にひたし、軽くしぼって局所に当てます。当てなければならぬところが広くて、全身が冷えるおそれのあるときは、他の部分に湯たんぽを入れます。

②温電法(hot compress)

ガーゼまたはフェイスタオルを温水(四五~五五度)にひたし、かたく絞って局所に当てる方法です。

腫脹、熱感、痛みを伴う急性炎症などに効果があり、打撲、捻挫、骨折などの初期手当てとしても必要な処置です。さらに頭痛、吐血、喀血、心悸高進などにも用いられます。



ハイドロ・コレーター

この冷電法に類似したものに、水電法があります。適応症は冷電法と同じですが、冷電法よりも、十分注意が必要で、水のうに氷を入れタオルなどで包んだり、市販されているアイスノンなどで簡単にできます。

③ホット・パック(hot packs) 痛などに効果があります。十年位前から盛んに使われてきた方法です。綿の袋の中に硫酸塩のゲルを入れ、パックにしたものを熱湯などにつけて使用します。病院などではハイドロ・コレーター(電気自動加温装置)が、家庭やサロンでは、洗面器などで簡単に温められます(左横の図参照)。熱湯の温度は約80度で、ホット・パックを長時間ひたしておきます。こうしますと、パックの中のゲルが熱を吸収し、柔らかくて大きな貯熱の塊となります。

ホット・パックのいろいろ

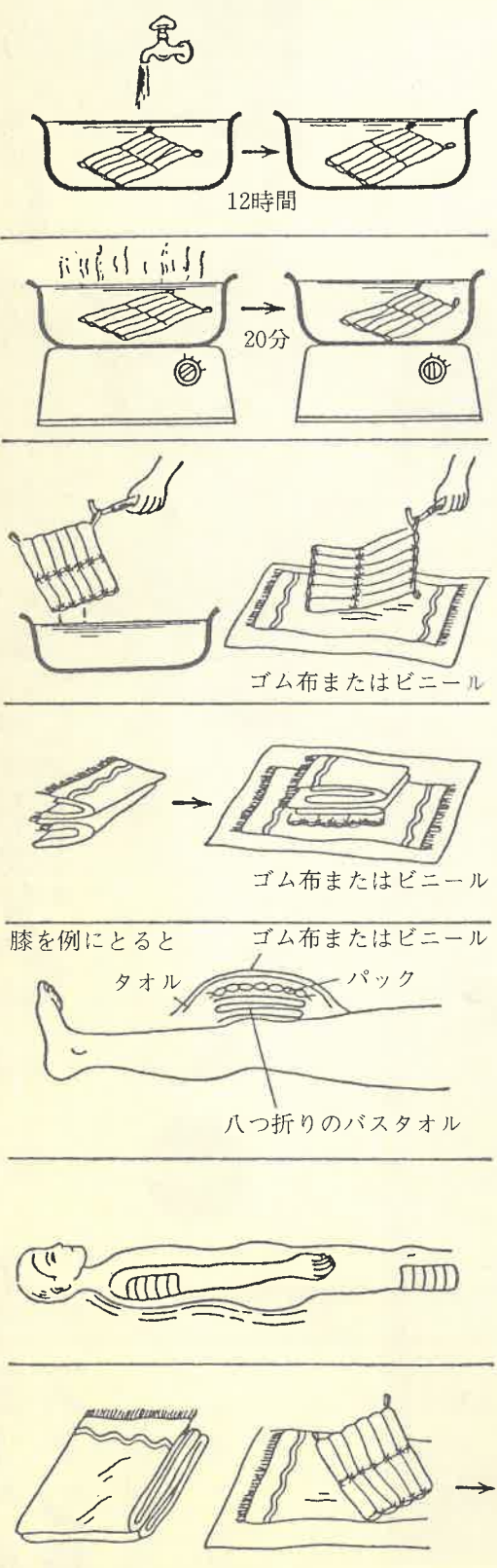


右の図のように、さまざまな使用方法がありますが、いずれの方法もバスタオルなどでパックを完全にくるんでから、患部に当ててください。保温が目的なので、毛布などでさらに覆い、二十~三十分間続けるとよいでしょう。緊張、凝り、痛みなどを

このホット・パックは患部の広さに応じて大型・中型・小型・首用などがありますが、アイスノンで代用することもできます。

今回ご紹介した方法は、適応例からもわかるように、主として医療用のものばかりですが、少し工夫すれば、サウナエステティックにも十分活用できると思います。

サロンや家庭で行うホット・パックの使用方法



- a. 洗面器、御飯むし器その他の適当な容器にホット・パックを入れ十分に浸るように水を注ぎ、そのまま約12時間放置する。
- b. そのままガス、電気、その他の方法で加熱し、水が沸騰したら火を弱め20分たつて火をとめる。
- c. 防水布(ゴム布またはビニール)の上にタオルを敷き、パックを取り出してよく水を切つてのせる。この際やけどしないようにパックの耳のところを適当なものでひっかける。
- d. 厚地のバスタオルを四つ折りにして2枚(八つ折り)、パックの上ののせる。
- e. 治療する患部にバスタオルの面を当て、パックをしっかりとし、ゴム布との間ではさみパックがずれないようにする。
- f. 背中、腰、臀部などはパックを敷くようにし、手足は巻くように、肩は背負うような具合に当て、その上から毛布をかける。
- g. 熱すぎたり、ぬるかったりしたら、別のタオルをはさんだり、うすくしたりして厚さを加減する。
- h. 約30分たつたら、少しほとぼりがさめるので、パックをはずし元の湯の中にもどす。
- i. 連日使う時はb)からの操作の繰り返し。
- j. ある期間使わない時はバケツなどに入れ、水に浸しておく。次に使うときはb)から行う。効果は全然変わらない。

医学的には局所の慢性的炎症、肺炎、気管支炎、胃腸の運動高進による痛み(例えば下痢)、神経



フレッシュな美しさ。

ドイツの自然が創り出したエステティックのエッセンス
銀の泡風呂 レモンの香り

ピノポン/マッサージオイル

業務用 1,000ml.

業務用 1,000ml.

●お問合せお申込みは…… 日本ピノー社 ☎(03)265-3702 東京都千代田区麴町4-2-12 麴町リバー



プール、サウナの省エネ(水・燃料・労力)即効のマシン!! 経費70%減。

「ウォーター コンディショナー」

麦飯石遠赤ジェット水流方式

JBF-50 (6~10t用)

アタッチメント型

1. プール、サウナ、浴槽等の「水質」が悪化していませんか?
2. プール、サウナ、浴槽等の「水」が悪臭、着色していませんか?
3. プール、サウナ、浴槽等の「水」を無駄に捨てていませんか?

※設置したその日から経費の節減になり、お客様は温泉気分を味わい、きっとご満足いただけます。

特長

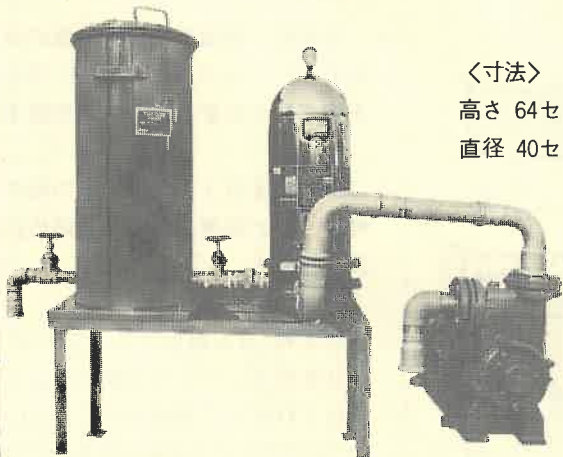
1. 一般濾過機で除去できない雑菌類を吸着、除去します。
2. 色、臭いを吸着します。
3. 水をミネラルイオン化し、温泉水(単純泉)をつくります。その結果、皮膚の表面をなめらかにする効果があります。
4. 遠赤外線効果により体の芯まで温め、湯ざめしにくいお湯になります。
5. お湯が汚れないので掃除の手間が省けます。
6. 浴槽のタイル等が、目に見えて美しくなります。

経費削減比較表
5t槽 5年リースとして

基準	非使用	ウォーターコンディショナー使用
水替	1日1回排水	1ヵ月1回排水
湯1tのコスト	872円	872円
湯5tのコスト	4,360円	4,360円
常時放出費	6,280円	
1ヵ月コスト	319,200円	88,740円 (含む:機械原料コスト)
1年間コスト	3,830,400円	1,064,880円
コストダウン利益計2,765,520円		

今までのサウナ業者の健康と美容というたい文句だけでなく、麦飯石温泉サウナで健康管理を——と、お客様におすすめてください。

▼外型図 (JBF-30型)



〈寸法〉
高さ 64センチ
直径 40センチ

ホテルサンルート、東宝会館、後樂園スタジアム、サウナ大泉、サウナフィンランド、ABCサウナ、メイハウサウナ、国際ヘルスサウナ等で活躍しています。

現在、設置されて、その効果により、お客様を増やしております。その事実をご確認ください。

- 神奈川 **ABC サウナ** (☎0462-33-1208)
 小松市 **メイハウサウナ** (☎0761-21-5523)
 横浜 **国際ヘルスクラブ** (☎045-461-0223)



驚異の水をつくりだす
石麦飯石

今、各界は注目しています。



トーヨーヘルス
ストーン株式会社

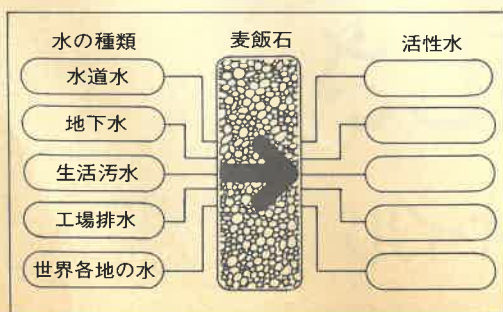
神奈川 県海老名市東柏ヶ谷
六丁目二三一二六
TEL (0462) 311-3092

浴槽の湯を取り替える必要はありません。それでもなお、湯はまるやかで水が澄んでいます。

「麦飯石の効用」の項でも述べたように、麦飯石の循環装置が公衆浴場などで使用され、高い評価を受けています。それは、

- 細菌を吸着除去するので、衛生的なお湯を保てる。
- 麦飯石のミネラルの溶出で各地の天然温泉に劣らぬ温泉的效果が期待できる。
- 公衆浴場からの排水溝にイヤなおいがなくなるので周囲の住民に迷惑をかけない。
- 泉源の枯れた温泉にも麦飯石温泉として、その効果でお客の動員ができる。
- 各地の民宿などシーズンオフも温泉宿として営業ができる。
- 斜陽化の公衆浴場でも麦飯石温泉で固定客が増えている。

麦飯石温泉の看板を掲げて、公衆浴場、サウナ、旅館、ホテル、民宿、寮、ゴルフ場、温泉旅館等で注目を集め、客を固定化し、あるいは動員数を増やしている。



急激に増える「サウナ党」

健康プラス社交の場に

ドイツで、ふる好きが増えている。生活が安定するにつれ、国民の関心が「健康」に集まってきたためだが、もともと沐浴嫌いというわけではない民族だけに、温泉客やサウナ党は増える一方。男女の混浴も増え始めており、西独版「浮世風呂」が国民の新しい「憩いの場」となり始めている。

この街では、紀元後八十年ごろローマ人が発掘した温泉が、いまもこんこんとわき出ている。一日の自然湧出量は八百リットル。

この温泉を利用してできたのが街の中心部にあるフリードリッヒ浴場。かつては王侯貴族の保養施設で、新ルネサンス風のぜいをこらした装飾が今でもいたるところに目につく。すでに歴史は百年。内部は日本の銭湯とは違い、さまざまなふろのある部屋に分かれており、お客はコースに従って中を回る仕組みだ。

まずシャワーを浴びて五度のサウナ室に。再びシャワーをあびてマッサージュ室に。全身に石けんをぬりたくり、ブラシでこするのがこのマッサージュ。そのあとは温度の違う二つの蒸気ふろ。さらに温度の違う三種類のふろに交互に浸って最後はシャワーと冷水浴。

黒い森(シュバルツ・バルト)と呼ばれる南ドイツの大森林地帯を北にのぼっていくと、そのはずれに人口五万人ほどの小さな街がある。世界的に有名な温泉地バーデン・バーデンだ。

「ジツきなら安いもの」と評判で、最近では、お客は年々増加の一途。レミー支配人によると、このところ年間利用者は約三十万人という。同支配人は「来年は新しいふろを完成させ、利用者の増加に備える」とホクホク顔だ。

バーデン・バーデンのような温泉地以外でも「湯水につかたて疲れをとりたい」というドイツ人は最近急激に増えている。そのなかで伸びの著しいのが「サウナ党」。西独国内のサウナ数は現在、個人用も含め約三十万。十年前に比べれば六倍強に達している。

戦後、ドイツ人の関心は食物、家、車、休暇と焦点が移ってきた。そして今は「健康」。多くの人が最大の投資は健康、と思うようになってきている。と連盟ではサウナぶろの伸びを説明。「手軽な健康法としてサウナブームは今後も続く」と強気の予想を立てる。

男女混浴が当たり前

こうしたふろ人気急上昇の中で、男女の混浴も進んでいる。二十年前ほど前までは皆無に近かった混浴も、七〇年以降急激に増え、今では「一般向けサウナの四分の二は混浴」(サウナ連盟)といわれるほど。温泉地も同様でバーデン・バーデンのフリードリッヒ浴場も週三回混浴を認めている。もともとドイツ人は男女混浴に抵抗が少なかったようで、

「八年前スタートした時は、週に三回混浴、あとの二回は男女を分けていた。しかし家族連れや恋人同士はどうしても一緒に入りたいたいという。結局、開始三カ月で男女の区別は廃止しました。」

男と女が裸でいるのは、ごく自然なこと。たとえばプールに入るのに水着をつけるのと、どうしても不衛生になるし、第一気持ち悪いでしょう」

混浴で問題は起きませんか。

「規則を厳しくしてあるので、問題はない。たとえば夫婦でも良俗に反する行為は認めない。海岸でもハレンチ行為の起きるのは水着をつけている海岸で、ヌーディストの海岸はほとんど問題が起きないでしょう」

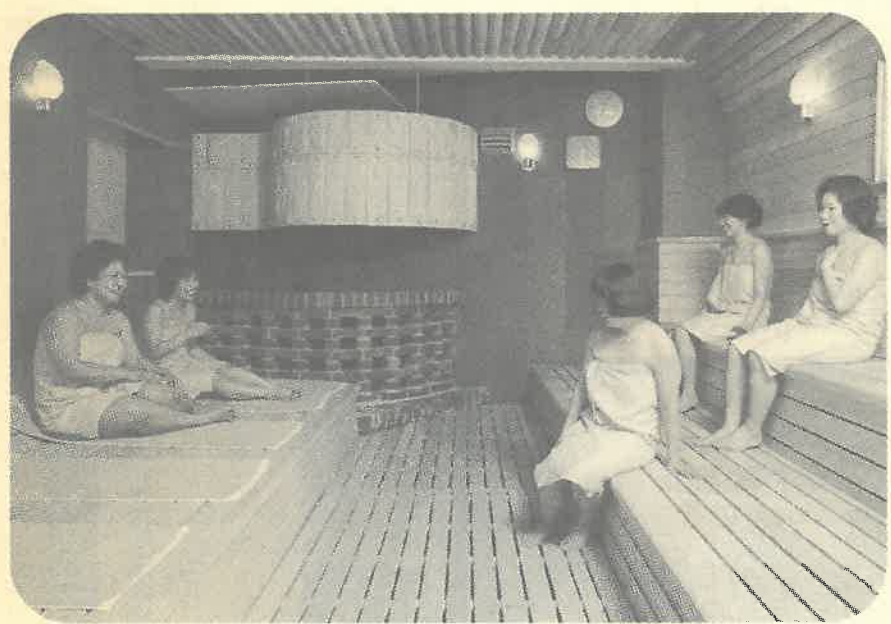
ここは入ってから出てくるまで六時間もかかる。食事のほかに入浴、日本紹介、日本をめぐるとの討論がコースに含まれているからだ。開店以来十八年間支配人をつとめるアンシュツツさん(51)は「日本食をたべてもらいながら、日本人の暮らしを説明すると、非常によく理解してくれる」というが、特に人気を集めているのがふろ。さほど大きくもないふろおけに見知らぬ同士が肌を接して入ること、気持ちもほぐれ、日本に対する関心も高まる、というのが人気の秘密で、すでに今年の予約は一杯。ほかに二万人近い申し込みがあるという。

このサウナに来る客は年間一〇〜二〇%の率で伸びており、最近では毎月一万人近い人が訪れるという。場所柄か、ボンの官庁関係の人も目立ち、男女の職員が「最近のコール(首相)は…」などとサウナの中で議論する風景もしばしば。女子学生と名乗る若い女の子に、混浴で恥ずかしくないかと聞くと、はにかみながらも「何もつけないで泳ぐのは気持ちがいいから」という答え。

家庭サウナも普及

ズール市——。東西ドイツの国境線の近く、東独南部の保養地にドイツ人の経営する日本食レストランがある。入り口には「千客万来」の古ぼけたちようちん。お客はゆかたに着がえて食事をする。

ここは入ってから出てくるまで六時間もかかる。食事のほかに入浴、日本紹介、日本をめぐるとの討論がコースに含まれているからだ。開店以来十八年間支配人をつとめるアンシュツツさん(51)は「日本食をたべてもらいながら、日本人の暮らしを説明すると、非常によく理解してくれる」というが、特に人気を集めているのがふろ。さほど大きくもないふろおけに見知らぬ同士が肌を接して入ること、気持ちもほぐれ、日本に対する関心も高まる、というのが人気の秘密で、すでに今年の予約は一杯。ほかに二万人近い申し込みがあるという。



保健衛生を追求したサウナルーム

最近では家庭サウナも普及、サウナパーティーを開いて客をもてなすなど、西独のおふろは健康プラス社交の場としても生かされようとしている。

日本人も銭湯や温泉での経験を武器に、頑固で融通のきかないといわれるドイツ人とうまく付き合う法を見つけている。

(日本経済新聞より転載) 橋田広報委員長提供

お店の御繁栄は清潔なガウン・タオル・パンツで...

ご報参上飛んでまいります

タオル・ユカタ・ガウン・シャツ・テープルクロス・ユニフォーム

株式会社 **ジャクラン商事**

東京都墨田区緑1-2-13 TEL (03) 635-1321(代)

新発売 いい空気だから...思わず深呼吸!

今注目の空気清浄器

クリーンな空気 快適度アップ! サービスアップ! 売上アップ!

これからのサウナライフをより快適に

エアクリーナーF75

室内はいつもさわやか、クリーン/窓を開けたり、換気の必要もほとんどありません。きれいな空気をお届けしながら、冷暖房費を節約できます。

●タバコの煙、ほこり、有害な煤塵、臭いを強力なスーパーセル(集塵板)で98%カット。
●国内最大処理風量40m³/分。
●強力なシロッコファン(4個内蔵)で下方、後面の2方向吸込み、前面、左右側面の3方向吹出しでスミズミまでムラなく清浄します。
●循環式で換気扇の運転が半分、省エネ省エネルギーにもなります。
●メンテナンスは従来のものの1/2で済みユーザーから「待ってて良かった」と、喜んでいただいています。

製造元 山崎ハネウエル株式会社
総発売元 **株式会社 ゲルコム**
北九州市八幡東区西本町2丁目1番6号
〒805 ☎093(661)4521(代表)

ひと汗流したら、**「アルギンZ」**

サウナでひと汗流したあとの「アルギンZ」はまた格別。「アルギンZ」は味の素KKのAMINO酸技術から生まれた新しいタイプの健康ドリンク。人間の体に欠かせないタンパク質を構成するAMINO酸のひとつ、アルギニンが主成分です。

アルギンZ
●アルギニン入り健康ドリンク●

■販売店、サウナ、酒店、食料品店、スーパー、薬局などでお求めください。

日中国交回復10周年を記念して開設。

中国は、国家体委体育科学研究所の
副教授、助理研究員を招へい。
名古屋はもちろん、日本でも初めて唯一の
権威ある中国整体研究所です。



ギックリ腰、ムチウチ症でお悩みの方におすすしめします。

中国整体研究所

〒450 名古屋市中村区名駅南一丁目25番2号 メイテツレジャック4階

- 日・祝祭日休み(水曜日は午後から休み)
- 受付及び営業時間/午前9時～午後1時・午後3時～午後6時

TEL (052) 571-6771



なかには来院時、担架で運ばれて来た患者さんが、たった一度の治療で、大通路を自由にかつ歩し帰られる方もあり、毎日、真に感動的のシーンに遭遇しています。この仕事に最も誇りを感じる瞬間です。

中国整体研究所は大和観光レジャックサウナの横に併設されているので、患者さんの頑張りしたいと願っています。

クナイブドライ(冷たい空気)

シャワー試作完成

このほど名古屋、大和観光(株)とサウナ機器メーカー、サンケイトレディングの共同開発にて「クナイブドライシャワー」が試作完成しました。

原理は五馬力のコンプレッサーの空気圧と冷水を特殊ノズルでミックスし、三カ所から同時に放出、タッチスイッチを押すと三十秒間霧状の冷気を含んだ強力な圧力の空気が小さな部屋に充満し、サウナ入浴後の冷水浴の代用ができます。水風呂入浴に抵抗のあるお客様方も簡単にご利用いただけます。もっか好評中です。

今後もう少し改良を重ね、ハーブ(葉草)水を冷却して使用することで森林浴効果なども考えております。近く公衆電話ボックスタイプの商品「写真」を販売したいと計画中です。

大和観光(株) 副島 雅行

昭和四十七年、小さなピンポン球が大きな地球を揺り動かしたといわれる、いわゆる「ピンポン外交」をきっかけに、日中国交正常化が図られました。そして昭和五十七年四月、大和観光(株)は、国交十周年を記念し、中国国家体育委員会と合作で「中国整体研究所」を名古屋市内、名鉄レジャックビルの大和観光レジャックサウナの付属部門として開設し、民間の日中友好事業を開始致しました。

現在中国より中国人医師二名と通訳が派遣されており、大和観光(株)の専任針灸理療士と共に日本人の現代病ともいわれる、ギックリ腰、ムチ



中には、治療前、筋肉をほぐす目的でサウナに入られる方が多々あり、整体治療の相乗効果も上がり、大変好評を頂いております。

中国整体は、四肢関節、じん帯、筋肉痛の治療も行い、患者に苦痛を与えず、薬物による副作用もない理想的治療方法といえそうです。

「健康」という言葉が今ほど関心を持たれた時は無かったと思います。今後とも、日中友好の民間外交を促進し、一人でも多くの患者さんを治し喜ばれる仕事に情熱をこめ、頑張りたいと願っています。

日本サウナ協会本部連絡先
大阪市南区道頓堀二丁目四番六号
(三光ビル) 郵便番号五四二
電話〇六一二一一一〇四六三(直)



くつろいだ雰囲気勉強

第1回研修会開催

神奈川

神奈川県協会では、四月十一日(水)正午、相模原市のジャパン・ニューファミリアにおいて、参加者十二名で、第一回の会員サウナの見学、勉強会を催しました。

今回のジャパン・ニューファミリアの、ファミリアサウナの営業方針、実績などについて、ディスカッションを行いました。

今後の業界のあるべき道、地域社会に合ったニーズを、的確に把握し、健全サウナのPRを、協会がテレビ、新聞など、マスメディアを有効に使い、効果を上げて業界の発展に努める。

今後研修会を行い、会員相互の親睦を図り、次回の研修会は、五月の総会で日時場所を決めることとした。

協会指定

日本サウナ協会特選石鹼

日本工業規格「JIS」合格品で品質保証

規格並包装

重量(個) 製造時135g(標準重量125g)

包装形態 150個ダンボール詰

石鹼の型色 日本サウナ協会マーク刻印入 色、白

※ 類似品が出回っておりますのでご注意ください。

清潔なお肌に
さわやかさが香る



クローバー石鹼株式会社

本社 大阪市東成区神路2-1-4 TEL (06) 981-7037 代表
東京営業所 東京都墨田区緑4-16-9 TEL (03) 634-3511 代表
(第2柏ビル内)

事務所移転のお知らせ

鐘紡株式会社カネボウ化粧品本部、トイレタリー事業業務用品部の事務所が左記の通り移転しました。

〈新事務所〉

〒104 東京都中央区銀座五丁目十五番十八号

銀座第八金井ビル

〈電話番号〉

変更ありません

代表 (03) 5421-1125 三番

社名変更のお知らせ

武田薬品工業株式会社食品事業部、食品営業本部、大阪食品営業部が武田食品工業株式会社大阪営業部と社名変更し、左記の通り移転しました。

記

〈新住所〉

〒541 大阪市東区北浜三丁目六番地、京阪淀屋橋ビル五階

〈電話番号〉

代表 (06) 2221-1125 三番

トレーナー講習会について

専任講師 永田 信一

九州

日本サウナ協会の事業の一つとして、サウナ・トレーナーの素質と知識および技術の向上をはかると共に、人の健康増進に寄与する奉仕業務であり、尊い職業人であることを認識し、自信と誇りを持って業務に従事できるため、またトレーナーとして顧客に対する応接態度・サウナの知識・マッサージの理論と技術・平易な基礎医学および経穴(つぼ)および衛生学の主要なことを教授して、斯業人としての人格形成のため、トレーナー講習会を開催されることでもあります。



永田先生の実技を熱心に修得

昭和五十三年十月、大阪において第一回トレーナー講習会が開かれて以来、東京・大阪・愛知・九州(福岡・北九州・沖縄・山口)の各地区協会・もとより、大阪・堺・和歌山・神戸・奈良・岡山・福山の各大手店で単独または数店合同で、協会主催名にて開かれてきました。今日までにすでに延べ二十八回におよび、受講者数も普通科・高等科・研究科合わせて延べ一千二百余名となり、それぞれに修了証が授与されました。

その熱意のほどがうかがわれ感激でした。特に実技指導には予定時間が足りない状況でありました。サウナ・トレーナーは、人の健康増進に貢献する業務であり、人体にマッサージを行うのでありますから、人体の構造や機能を知り、マッサージの理論・経穴(つぼ所)・衛生知識などを修得すべきであります。従って、トレーナー教育講習では簡易な人体解剖学や生理学・マッサージ理論・経穴学・簡易衛生学などに用いるテキストは、私が著作し協会が発行しております。私が協会の専任講師を命ぜられて以来、中部以西の講習会場へ参りましたが、いずれも、会場の設営と運営には、協会長はじめ役員の方々に御苦労をおかけしております。各地区の協会長や役員の方々に深く感謝いたしております。

私、講師として本紙上をお借りして、各協会の役員やお店の責任者の方々に講習について一言申し上げまして、御了承と御理解を頂きたいのであります。講習会を開くことは大変なお手数と経費がかかりますが、また受講者の皆さんも多少の経費の御負担もあることと存じます。それぞれの御事情のあることは承知いたしておりますが、あえて提言させていただきます。二、三年も間があきますと講師の方はどうしても講義が講演調になります。願わくば半年か一年に一回の割合で開かれるように。また普通科と高等科と同時開催で行いますと、その特徴が生かしくいのです。私はそのつどその科に適応させた講義をして、受講者に一項目でも多く修得して頂くように務めておりますが、学科の講義は範囲が広いものですから、な

るべく凝縮させて簡単に理解しやすく講述するように心がけております。が、何分学校教育と異なり、時間が少なく十分にお話ができないのが残念ですが……。

特に受講者の方々にテキストはできる限りやさしく書いておきましたから、講習終了後も熟読して頂き勉強して下さい。不明なことがありましたら、いつなりとも御質問のお便り下さい。

経営者の相続対策はお済みでしょうか!!

経営者自身と企業を守る

納税協会 法人会の 経営者大型総合保障制度

すぐれた 12 の特色

- ① 重責にふさわしい最高3億円の大型保障
- ② 入院、手術から事故による障害、休業保障
- ③ 長期にわたる入院の場合も安心
- ④ 成人病の場合はさらに大きく保障
- ⑤ 医療費の負担を軽減
- ⑥ 地震など天災による事故も保障
- ⑦ 割安な保険料
- ⑧ 保険料は全額損金算入(法人の場合)
- ⑨ 保険料のお払込みは便利な口座振替
- ⑩ 配当により、増額される保障額
- ⑪ 将来も安心できる自動更新
- ⑫ 世界的なサービス網により海外の事故も安心



お問合せは

日本サウナ協会総合保障制度推進本部



AIU 保険会社大阪南支店

〒542 大阪市南区南船場3丁目12-12
心齋橋プラザビル本館12階
電話 (代表) 06-253-0731



汗を流して大挙出演の会員

会員が出演

健康サウナのPR

テレビスポット流れる

九州サウナ協会の本年度事業活動の一環として、この四月二日から、福岡県を中心としたエリアで午前八時と夜の十二時に、月間約四十本のスポットで健康サウナのPRをすることになった。会員がサウナルームでの健康的な汗を流す一コマに大勢出演し、製作したスポットに当協会加盟店の店名がロールスーパで放映され、大いにサウナの宣伝に努めた。

本場フィンランド生まれのメスサウナ

堅牢で安全。「メス」はサウナの代名詞。ヨーロッパやアメリカ、そして日本でもサウナの主流はメス。「いいものだけを残していきたい」。これがメスの姿勢です。

metos SAUNA
家庭用から業務用まで
サウナはメス

中山産業株式会社

本社 東京都中央区銀座3-11-5(第2中山ビル) 〒104 TEL(03)542-0331
大阪支店 大阪市大淀区中津1-10-18(若杉ビル) 〒531 TEL(06)375-1751
札幌営業所 札幌市中央区北5条西19丁目TEL(011)641-9269

"Kiitos Sauna"

いい汗、スポーツ感覚。

SAUNA



5月 95号

発行所 日本サウナ協会広報委員会
大阪06(211)0463(直)
〒542 大阪市南区道頓堀2-4-6 (三光ビル)



6月のこよみ



六月は古来ミナツキ(水無月)といわれます。または常夏月(とこなつづき)ともいいます。これは「俳諧歳時記菜草」によれば「農事どもみなしつきたるゆえ、みなしづきといふ。一説には、此月暑烈しく、水泉滴り尽くる故に、水無月といふ、などさまざまの説あれど、なほ、信じがたし」とあります。

異名には、林鐘、小暑、大暑、季夏、瓜期、旦月、朔月、風待月、鳴神月などがあります。英語でいうJuneは、昔、ローマでこの月に女神 Juno (ジュピターの妃)つまり女の守り神を祭ったのがその由来といわれます。

古いラテンの暦では六月は第四番目にあたり三十日とされていましたが、暦のジュリアン改革によって二十九日となり、のちシーザーが一日を加えて三十日にしたといわれます。アングロサクソン人は、この月を乾き月、真夏月などと呼んでいます。六月はつゆの季節です。四、五月にみどりに浮かれた心を、静かにいやす季節ともいえます。お百姓さんは田植えの季節、がんばってほしいものです。

暮らしの百科

六月は食中毒にご注意

◆入梅 暦の上では十一日が入梅。はて今年も長梅雨か、から梅雨



きたいもの。ふきん、まな板、たわしなども台所用漂白剤殺菌力あり)で消毒をこまめにします。また、梅雨の間は一度一度買物をしていない日を決め、この日は冷蔵庫の残りのものを整理で献立をたて、冷蔵庫をカラにしてしまえば、長くとり置いていたんだものを口にする危険がありません。

気象記念日

一日は気象記念日。明治八年のこの日、日本最初の気象台が東京赤坂葵町に設けられ、その日を記念する日です。チョ配なのが例年多発する食中毒。月の上旬に台所の大掃除をし、とくに冷蔵庫は清潔にしてお

ディスプレイ歳時記

〈花〉バラ(花しょうぶ)

〈誕生石〉パール(健康・長寿・富)

〈マンズリー・カラー〉スカイブルー、白



- | | | | |
|-----|------------|--------|------------|
| 1日 | 気象記念日、電波の日 | 5日 | 鶴岡大山犬祭 |
| 2日 | 横浜開港記念日 | 9日 | 浅草鳥越神社祭 |
| 4日 | 歯の衛生週間 | 14日 | 大阪住吉田植祭 |
| 5日 | 世界環境デー | 加賀百万石祭 | |
| 7日 | 上弦、計量記念日 | 15日 | 東京山王祭 |
| 10日 | 時の記念日 | 16日 | 北海道神宮祭 |
| 11日 | 入梅 | 17日 | 伊勢神宮月次祭 |
| 17日 | 父の日 | 17日 | 奈良率川百合祭 |
| 21日 | 下弦、夏至 | 20日 | 京都鞍馬寺竹伐り会式 |
| 28日 | 貿易記念日 | | |

を購入したイギリスからヘンリー・B・ジョイネル技師を呼び、その指導を得てスタートしたといわれます。当初は東京気象台と呼ばれていましたが、これが現在の気象庁の前身です。宇宙衛星ひまわりを使つて雲の動きをキャッチするなど、一世紀前の発足時には想像もつかなかったことでしょう。

虫歯予防デー

四日は虫歯予防デー。六月四日を「ムムシ」と呼んで、昭和三年に定められたこの行事は虫歯や歯科疾患の早期発見、早期治療を徹底し、国民の健康を増進しようというのが目的です。食後や就寝前の歯みがきの習慣や定期検診などで自前の歯はできるだけ長く大事にしたいものですが、もう一つ、最近提唱されだしているのが食べ物もしっかりと



よく噛む食習慣の復活。シューマイ、ハンバーグ、カレーなど近ごろの子どもはあまり噛まなくても食べられるものばかりを好む傾向が強く、このため歯ぐきが鍛えられず、歯の根もすっかり根づかず、一般に歯が弱くなってきたといわれるからです。世の母親は今や食べやすさのサーブिस過剰にならないよう献立に留意が肝要なようです。

父の日

六月の第三日曜(今年は一七日は父の日)。一九一〇年(明治四十三年)アメリカのワシントン州のジョン・ブルー・ドッド夫人が、一九〇七年から行われていた「母の日」に対して、男女同権の見地から、一月一週遅れのこの日に父に感謝する行事を行ったのがはじまり。男女同権といえ、たいいていのが女も男並みに……ということですが、「母の日」と「父の日」に關しては珍しく逆の順序で実施されたのです。

いちばん昼間が長く夜の短い日。梅雨も半端に向かうこの頃から例年家族の食欲は衰えはじめるようです。ガラス器に青ジンを敷いて冷ややっこを盛ったり、焼き魚に口あたりのさわやかなハジカミシヨウガを添えたり、吸いものに香りの高い木の芽を浮かせるなど、目や口や鼻にちよつと刺激をあたえてお箸がすすむように気くばりしましょう。生魚は脂っこい刺し身より、白身魚の「あらい」がさわやか。コイ、スズキ、チヌダイ、イサキなど白身の魚を薄くそぎ切りか細切りにし、ザルに入れてボールに入れ、上から流水をかけて一分間。これで余分な脂肪がとれます。このあと氷水の中へ放つて冷やすと身が縮んでしやりにしやりとした「あらい」のできあがり。ふきんで水気をとって冷やした鉢に盛って食卓へ。

ガラスの花びん

贈りものにガラスの花びんを求めるときは透明か白色が最良。色のついたものは花の色が限定されがちですが、白や透明ならどんな色の花にも似合うので使いみちがワイドです。

飲みごたえある
140ml

ビタミン入り栄養飲料
リアルゴールド
Real Gold

販売: コカ・コーラボトラーズ
Real Goldは、THE COCA-COLA COMPANYの登録商標です
Coca-Cola コカ・コーラは、The Coca-Cola Companyの登録商標です

カプセルホテルに変身。
(サウナ) + (カプセルベッド)

サウナにカプセルベッドをプラス。
これでも立派なカプセルホテルです。

●人手がいない ●収益性が高い、などの合理的な新ホテル業。
いま、あなたは、その経営の最短距離にいます。

※全国30数カ所のホテルに5,000台納入。
カプセルベッドは、コトブキ。お問い合わせは下記へ。

コトブキ

第2事業部第2課/〒105 東京都港区浜松町1-14-5 ☎03(434)4301
大阪支店/〒532 大阪市淀川区西宮原1-4-11 ☎06(396)5111

タケダ

サウナで気分スツキリ、
ベッドの湿きにCアップ。

カップ1杯あたり(200ml)
ビタミンCがレモン46個分

スポーツドリンク・タケダ

630H-35-12-01